

**USER'S MANUAL
MANUAL DE USUARIO
MANUEL D'UTILISATION
GEBRAUCHSANWEISUNG
GEBRUIKSAANWIJZING
MANUALE D'USO
MANUAL DO UTILIZADOR
BRUKSANVISNING**

Spiuk®



Dette dokumentet er en del av produktet som det er vedlagt. Vi anbefaler at du oppbevarer den hele tiden mens SPIUK-hjelmen er i bruk.

Les bruksanvisningen nøye før du bruker den nye hjelmen. Dersom du ikke følger disse anvisningene, kan det utgjøre en alvorlig fare for din sikkerhet i tillegg til at garantien fra SPIUK går tapt.

1. Denne hjelmen er laget og godkjent i henhold til EN 1078 A1: 2012, Hjelmer for syklistere og for brukere av rullebrett og rulleskøyter. EU-samsvarserklæringene iht. direktivet 2016/425 finner du på følgende kobling: www.spiuk.com/en/homologations
2. Bruken av hjelmen er ikke godkjent for ekstreme aktiviteter slik som terrengnedstigningsløp i stor hastighet, hopp som innebærer at hele sykkelen er i luften, vintersport, vannsport, motorsport, ishockey, aktiviteter på lekeplassen eller andre steder hvor det kreves ansiktsbeskyttelse, hørselsvern eller økt grad av beskyttelse.
3. La ikke barn bruke hjelmen mens de klatrer, ettersom det er fare for kvelning.
4. Denne hjelmen er beregnet på å beskytte hodet i tilfelle ulykker, men den byr ikke på beskyttelse på hele området rundt hjernen, ryggsoylen eller andre deler av kroppen. Noen hodeskader kan ikke forebygges av en hjelm, slik at det er mulig å få alvorlige skader selv i ulykker med lav hastighet.
5. Hjelmen kan bare beskytte hvis den passer godt. Kjøperen bør prøve ulike størrelser og velge den størrelsen som føles trygg og komfortabel på hodet.
6. En hjelm som får et hardt støt, skal alltid skiftes ut og erstattes; selv om det ikke finnes synlige tegn på skader.
7. Hjelmen er laget i ekspandert polystyren (EPS) belagt med en polykarbonatfilm (PC). Denne har som oppgave å beskytte polystyrenet mot splinter og mindre skader samt gi produktet bedre utseende, derfor er det en mulighet at hjelmen perforeres av spisse gjenstander.
8. Noen modeller av SPIUK-hjelmen inkluderer visir. Visiret gir ingen ekstra sikkerhet mot støt, men det nedsetter heller ikke sikkerhetsnivået til hjelmen.
9. Det anbefales å bytte hjelm etter tre år fra kjøpsdato, eller når hjelmen ikke lenger byr på en perfekt justering.
10. Den beste teknikken for å garantere sikkerhet er forebygging. Ta alltid alle forholdsregler for å unngå ulykker, og overhold trafikkreglene.
11. For din sikkerhet legg ikke til eller endre elementer på hjelmen uansett hvor små endringene er. Skift heller ikke ut deler med mindre du bruker originaldelene fra produsenten. Delene skal skiftes ut i henhold til anvisningene i denne veiledningen.

SPIUK-hjelmen er dekket av en garanti.

Hjelmen inkluderer en garanti på to år fra kjøpsdato. Garantien dekker ikke skader som følge av manglende etterlevelse av bruksanvisningen. Garantien dekker heller ikke defekter forårsaket av feil bruk, uegnet pleie eller vedlikehold, uaktsomhet, endringer eller bruk som ikke anbefales av produsenten.

Alle garantier må vedlegges dette dokumentet med stempel og dato. Eventuelt kan du vedlegge kvittering på kjøpet, eller selgers eller distributørens respektive stempel.

SPIUK-hjelmen vil bare fylle sin funksjon dersom den er i plettfri stand.

Varme: Utsett aldri hjelmen for direkte eller indirekte varmekilder. Hvis hjelmens struktur forringes - deformeres eller smelter - på grunn av varmeeksponering, dekker ikke SPIUK-garantien et slikt tilfelle. Bruk ikke hjelmen dersom skallet er deformert eller smeltet.

Farge: Ettersom det brukes miljøvennlige fargepigmenter, er det mulig at noen av fargene mister sin intensitet med tiden. Dette betyr ikke at det dreier seg om et defekt produkt, heller ikke om tap av fysiske egenskaper eller hjelmens sikkerhet.

Rengjøring: For å holde hjelmen ren er det tilstrekkelig å tørke den av med en fille fuktet i såpevann. Bruk ikke løsemidler, skurende vaskemidler eller renserer fordi de kan gi hjelmen usynlige skader.

Utløpsdato: Hjelmen skal generelt skiftes ut hvert tredje år ettersom komponentene taper sine egenskaper over tid.

Visir

Noen modeller av SPIUK-hjelmen inkluderer visir. Visiret gir ingen ekstra sikkerhet mot støt, men det nedsetter heller ikke sikkerhetsnivået til hjelmen.

For å montere visiret innrett innsatsene med hullene eller sidefestene på skallet, og trykk til du hører et "klikk". For å løsne visiret trekk forsiktig i endene på siden til de løsner fra innsatsene.

Puter

Alle hjelmene har putesystemer som er enkle å flytte og bytte ettersom de er festet med borrelås. Kontakt butikken, forhandleren eller distributøren for å få reservedeler.

For å vaske putene anbefales det å følge anbefalingene nedenfor i tillegg til å legge dem i en vaskepose for å hindre at de kommer bort:



Hetter, overtrekkshetter, hjelmovertrekk og andre hetter

Det er mulig å bruke hetter spesifikke for hodet og hjelmen i den grad de ikke nedsetter sikkerhet eller sikt. Disse typer plagg gir ingen ekstra sikkerhet mot støt, men de nedsetter heller ikke sikkerhetsnivået til hjelmen.

Hjelmen skal være godt festet, og det skal ikke være mulig å ta den av eller bevege den for mye forover eller bakover. Hvis ikke, må du ikke bruke plagget.

SPIUK-hjelmen vil bare fylle sin funksjon dersom den er i plettfri stand.

Hjelmen skal være godt festet, og det skal ikke være mulig å ta den av eller bevege den for mye forover eller bakover. Du skal i tillegg merke at stroppen utøver et bestemt trykk mot haken når du åpner munnen. For riktig justering av hjelmen skal du alltid ta hensyn til følgende fire punkter:

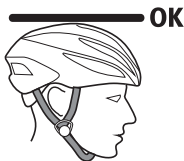
1. Plassering av hjelmen
2. Justering av stroppene under ørene
3. Justering av stroppene under haken
4. Justering bak

1. Plassering av hjelmen

Plasser først hjelmen slik at den fremre og bakre delen innrettes horisontalt slik det fremgår av **Figurene 1, 2 og 3**:



Figur 1



Figur 2



Figur 3

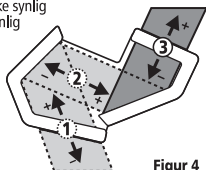
2. Justering av stroppene under ørene

Stroppene skal aldri dekke ørene, slik du ser på **Figur 2**, og sidefordelingene (plastdelene) skal plasseres like under ørene. For å justere lengden på stroppene identifiser først hvilken type sidefordeling hjelmen din har: ARROWHEAD eller QUICK DIVIDER.

ARROWHEAD

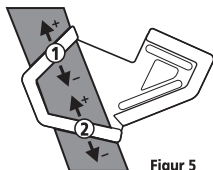
ARROWHEAD-systemet muliggjør en presis, aerodynamisk og permanent justering. **Figurene 4 og 5** illustrerer trinnene du må følge for justeringen. Eksempelet viser helt ytterst av høyre øre:

..... Ikke synlig
— Synlig



Figur 4

Juster den fremre stroppen. Trekk i stroppen i rekkefølgen angitt (1>2>3) for å forlenge (+), eller motsatt rekkefølge (3>2>1), for å redusere (-) lengden.



Figur 5

Juster bakstroppen. Trekk i stroppen i rekkefølgen angitt (1>2) for å forlenge (+), eller motsatt rekkefølge (2>1) for å redusere (-) lengden.

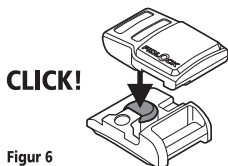
QUICK DIVIDER

QUICK DIVIDER-systemet muliggjør rask og enkel justering, men posisjonen må kontrolleres ved jevne mellomrom. For å justere stropplengden skal du bare trekke i stroppene i ønsket retning.

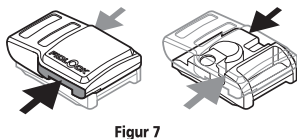
3. Justering av stroppene under haken

Deretter lukker du spennen under haken, og strammer stroppene til du har en komfortabel, men bestemt posisjon. Du skal merke at stroppen utøver et bestemt trykk mot haken når du åpner munnen. Feste overskytende stroppeender med gummiringen i O-form.

Noen modeller har magnetsystemet FIDLOCK® med automatisk lukking som kan betjenes selv med bare én hånd. **Figur 6** viser posisjonen med systemet for automatisk lukking. **Figur 7** viser retningen du må trykke for å åpne FIDLOCK®-systemet:



Figur 6



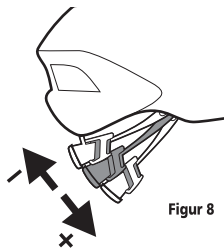
Figur 7

4. Justering bak

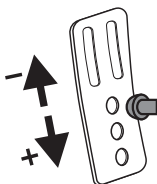
Til slutt må du justere retensjonssystemet bak. SPIUK har ulike hjuljusteringssystemer bak. For å stramme systemet dreier hjulet mot høyre til hjelmen får bestemt, men behagelig posisjon. For å slakke systemet dreier hjulet mot venstre.

Noen modeller har justeringssystemet BOA®. Dette systemet fungerer på liknende måte, men muliggjør mer nøyaktig millimeterjustering.

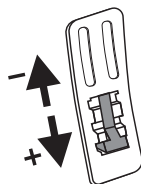
Noen modeller muliggjør også regulering av det bakre justeringssystemet i høyden (**Figur 8**). Identifiser først hvilket type forankringssystem hjelmen din er utstyrt med, med pinner (**Figur 9**) eller med forskyvning (**Figur 10**), og velg ønsket posisjon slik at hodet er godt festet, men uten å være ubehagelig.



Figur 8



Figur 9



Figur 10